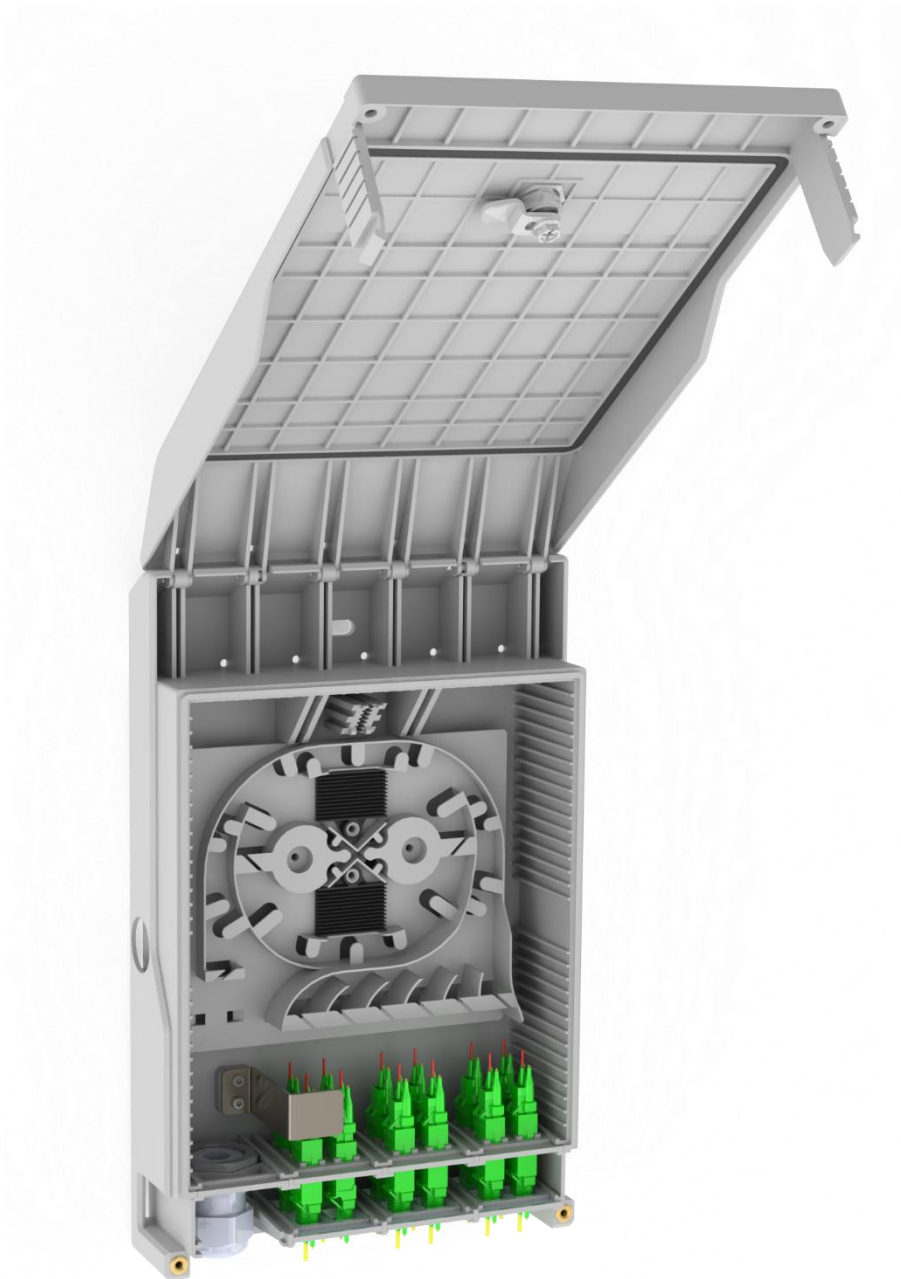


## Montageanleitung

### 2LINE Zelos BOX



## Inhaltsverzeichnis

<b>1</b>	<b>Informationen und Sicherheitshinweise</b> .....	1
1.1	Produktbeschreibung .....	2
1.2	Maße.....	3
1.3	Technische Daten .....	3
1.4	Lieferumfang .....	3
<b>2</b>	<b>Montage</b> .....	3
2.1	Montage mit Kabeleinführung von Unten .....	4
2.2	Montage mit Röhrcheneinführung von Unten.....	4
2.3	Montage mit ZAF.....	5
2.4	Spleißen.....	6
2.5	Verschließen.....	6
<b>3</b>	<b>Konfiguration</b> .....	7
<b>4</b>	<b>Entsorgung</b> .....	7
<b>5</b>	<b>Zubehör</b> .....	8
<b>6</b>	<b>Sachmängel</b> .....	8
<b>7</b>	<b>Qualitätsmanagement</b> .....	8
<b>8</b>	<b>Haftungsausschluss / Gewährleistung</b> .....	8
<b>9</b>	<b>Kontakt</b> .....	9

## 1 Informationen und Sicherheitshinweise

Die vorliegende Montageanleitung beschreibt die Anwendung der 2LINE Zelos BOX für den Einsatz und ist Bestandteil der Lieferung.

### Zielgruppe

Die Montage darf nur von sachkundigen Personal durchgeführt werden.

Qualifizierte und geschulte Personen für die Montage haben:

- die Kenntnisse der allgemeinen Sicherheits- und Unfallverhütungsvorschriften in der jeweils gültigen Fassung
- die Kenntnisse in der Anwendung von Sicherheitsausrüstung
- die Kenntnisse im Umgang mit Hand- und Elektrowerkzeugen
- die Inhalte der Anleitung gelesen, verstanden und werden diese beachten

Für Schäden und Betriebsstörungen, die aus der Nichtbeachtung der Anleitung resultieren, übernehmen wir keine Haftung.

### Verwendungszweck

Das in der Anleitung beschriebene Produkt entspricht zum Zeitpunkt der Drucklegung dem neuesten Stand der Technik und wird betriebssicher ausgeliefert.

Das Produkt ist entsprechend seiner bestimmungsgemäßen Verwendung ausschließlich für den Einsatz als Glasfaserabschlusspunkt entwickelt. Für eine andere oder darüber hinaus gehende Verwendung, sofern diese nach Rücksprache mit der Hauff-Technik GRIDCOM GmbH nicht ausdrücklich schriftlich bestätigt wurde, wird keine Haftung übernommen.

Im Interesse der Weiterentwicklung behalten wir uns das Recht vor, an der Baugruppe und bei Zubehörteilen Änderungen vorzunehmen, die unter Beibehaltung der wesentlichen Merkmale zur Steigerung der Sicherheit und Leistungsfähigkeit für zweckmäßig erachtet werden. Eigenmächtige Veränderungen an der Baugruppe, vor allem an sicherheitsrelevanten Teilen sind unzulässig. Vor einer missbräuchlichen Verwendung wird von Seiten der Hauff-Technik GRIDCOM GmbH gewarnt.

Das Urheberrecht an dieser Anleitung verbleibt bei der Hauff-Technik GRIDCOM GmbH.

### Sicherheit

Bei Beschädigung ist eine Benutzung der Baugruppe untersagt. Für die Installation, den Betrieb und die Wartung ist der Betreiber verantwortlich.

Der Betreiber hat dafür zu sorgen,

- Gefahren für Leib und Leben des Benutzers und Dritter abzuwenden,
- Die Betriebssicherheit zu gewährleisten,
- Nutzungsausfall und Umweltbeeinträchtigungen durch falsche Handhabung auszuschließen.

### Warnung! Laser-/LED Strahlung im nicht sichtbaren Spektrum beachten!

Bei unbekanntem Gefährdungsgrad der/durch Laser-/LED Strahlung niemals in offene Faserenden oder Stecker blicken.

Die Zuweisung des Gefährdungsgrades ist vom Anlagen-Einrichter/Betreiber der Kommunikationseinrichtung endgültig zu bestimmen und verantwortlich auszuweisen (z.B. Anbringen normgerechter Warnschilder nach DIN EN/ICE 60825-1, gültige Ausgabe, Beachtung der BGV B2 "Laserstrahlung", gültige Ausgabe). Bei Änderungen der technischen Daten, die den Gefährdungsgrad beeinflussen, sind z.B. auch DIN EN/IEC 60825-2, gültige Ausgabe.

## 1.1 Produktbeschreibung

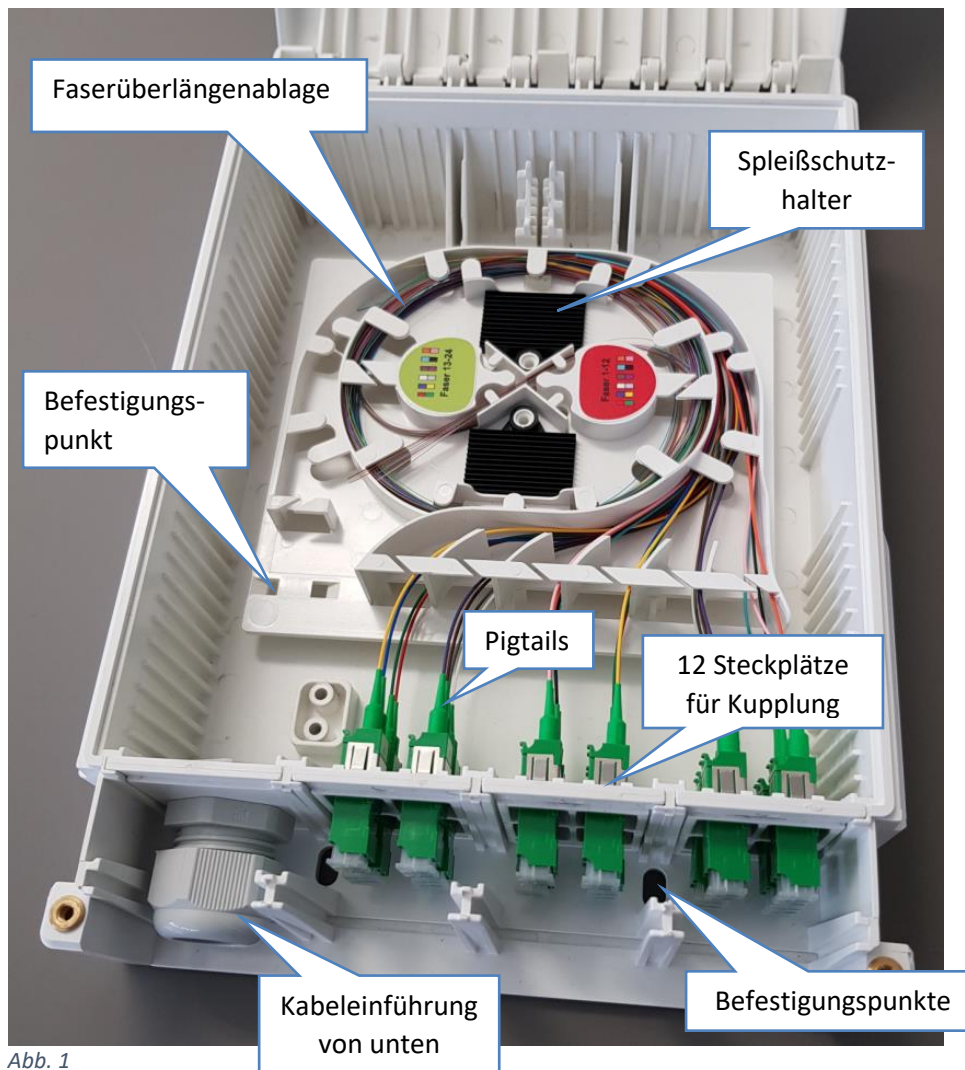


Abb. 1

## 1.2 Maße

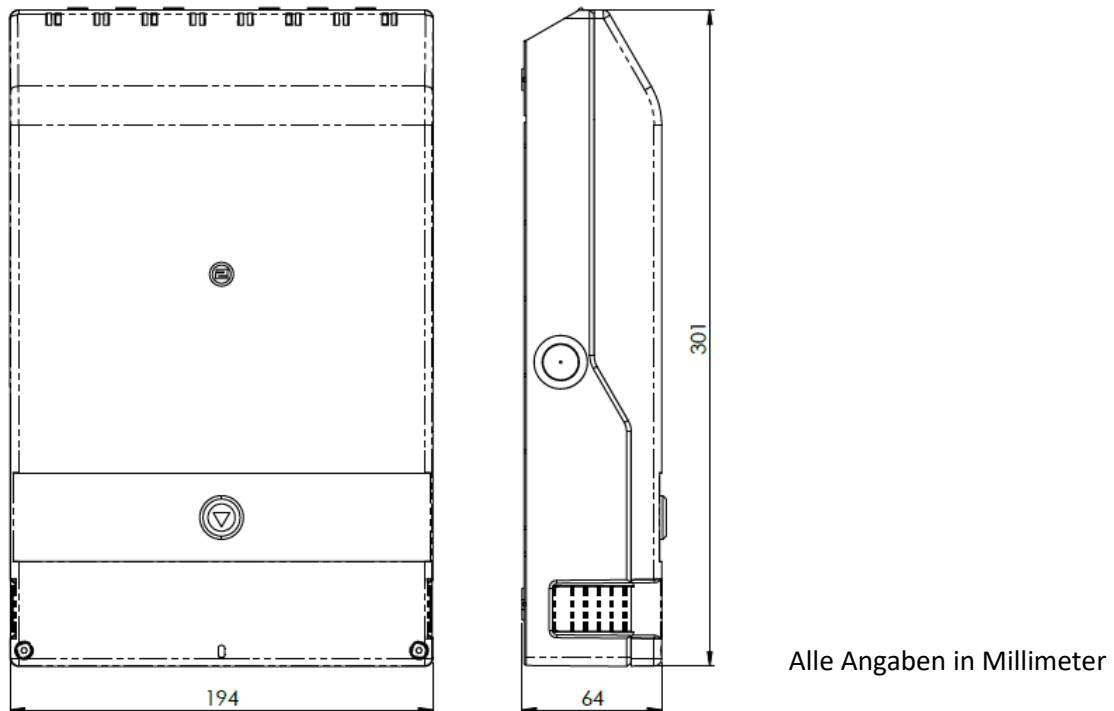


Abb. 2

## 1.3 Technische Daten

Bezeichnung:	2Line Zelos - BOX
Größe:	HxBxT [mm]: 300x194x64
Gewicht:	ca. 0,96 kg
Material:	Kunststoff PC/ABS

## 1.4 Lieferumfang

- 2x Spleißhalter á 12 crimp oder á 6 schrumpf
- 1x M20 Kabelverschraubung ( $\varnothing$ 7-13mm)
- 1x Kabelbinder
- 2x Schließschraube Torx
- 1x Wandbefestigungsset
- 1x Montageanleitung
- Optional mit Pigtails/Kupplungen
- Optional Schloss
- Optional ZAF

## 2 Montage

Es wird grundsätzlich zwischen zwei Montagearten unterschieden:

- Montage mit Kabeleinführung von Unten → siehe Kapitel 2.1
- Montage mit Röhrcheneinführung von Unten, → siehe Kapitel 2.2

## 2.1 Montage mit Kabeleinführung von Unten

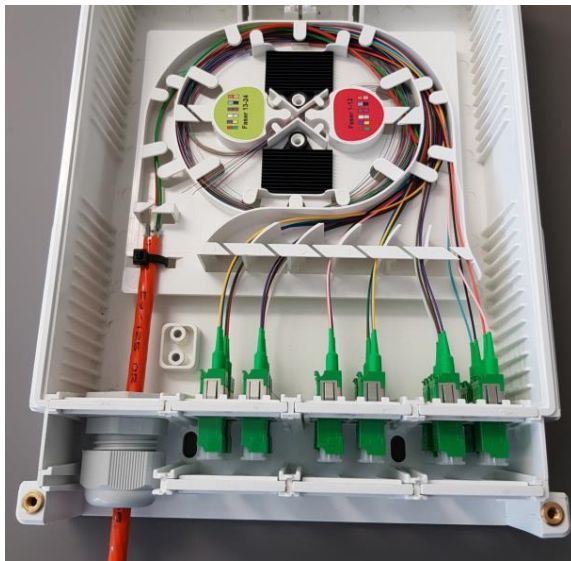


Abb. 3

Zur Montage wird das Gehäuse an die Wand geschraubt. Dazu befinden sich drei Löcher in dem Gehäuseboden. Die Löcher an der Wand anzeichnen und bohren. Dübel einsetzen, das Gehäuse mit drei Schrauben anschrauben und in den Langlöchern ausrichten. Anschließend das Kabel ausreichend lang absetzen (z.B. 1,6m), durch die Kabelverschraubung führen, fixieren und mit Kabelbindern befestigen (Abb. 3).

## 2.2 Montage mit Röhrcheneinführung von Unten

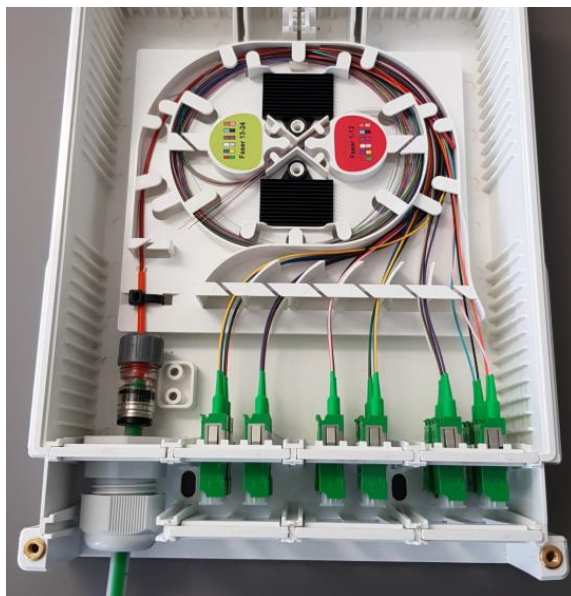


Abb. 4

Zur Montage wird das Gehäuse an die Wand geschraubt. Dazu befinden sich drei Löcher in dem Gehäuseboden. Die Löcher an der Wand anzeichnen und bohren. Dübel einsetzen, das Gehäuse mit drei Schrauben anschrauben und in den Langlöchern ausrichten. Anschließend das Röhrchen durch die Kabelverschraubung führen, den Gas-/Wasserstopp montieren und das Kabel mit Kabelbindern befestigen. Das Kabel kann vor oder nach der Montage des Röhrchens eingeführt werden. Anschließend das Kabel ausreichend lang absetzen (z.B. 1,6m) (Abb.4).



## 2.3 Montage mit ZAF

Zusätzlich kann zur einfachen und schnellen Montage bei Kabeln bis  $\varnothing 5\text{mm}$  auch unsere ZAF (Zubehör) zur Montage und Zugabfangung von Kabeln eingesetzt werden (Abb. 5-9).



Abb. 6



Abb. 7



Abb. 5



Abb. 9



Abb. 8

## 2.4 Spleißen

Die Faserüberlängen können nun aus der Spleißkassette heraus gewickelt werden und mit den Pigtails verspleißt werden. Anschließend die Überlängen in der Kassette und den Spleißschutz im Kamm ablegen.

## 2.5 Verschließen

Die Box lässt sich über eine Selbstrastung (Abb. 12), ein Schloss (Abb. 10), eine Plombe (Abb. 10) oder zwei Schrauben Torx (Abb. 11) gegen unbefugtes Öffnen sichern und verschließen.



Abb. 10



Abb. 11



Abb. 12



### 3 Konfiguration

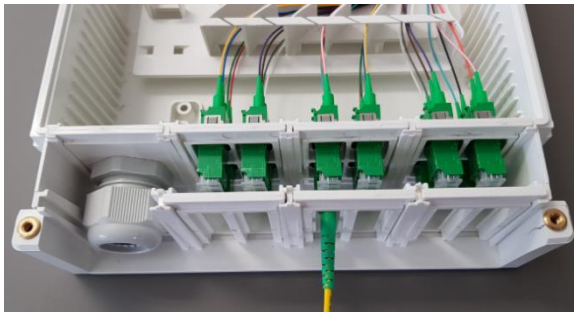


Abb. 13

Es besteht die Möglichkeit die Ebene der Kupplungen im Gehäuse zu versetzen. Je nachdem ob die Kupplungen bei geschlossenem Gehäuse von außen zugänglich sein sollen oder nicht (Abb. 13-16).



Abb. 14

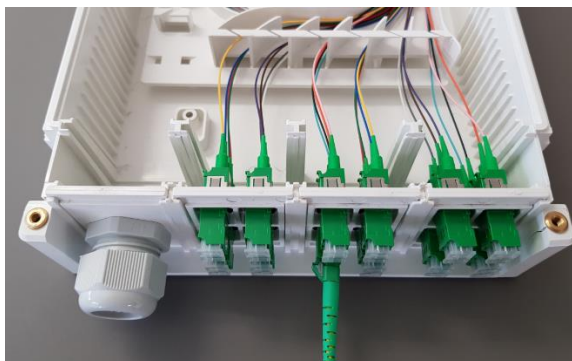


Abb. 15

Dazu können Sie vor oder während der Installation die Kabeleinführungs- und Kupplungsplatten versetzen.



Abb. 16

### 4 Entsorgung

Nach Ende der Nutzungsdauer muss das Gehäuse und die Einbauten nach den gültigen und gesetzlichen Regelungen entsorgt und recycelt werden.

## 5 Zubehör

Schloss mit Schlüssel  
ZAF (Kabelzugabfangenselement)  
Pigtails/Kupplungen

Bestellnummer 20766  
Bestellnummer 20375  
Bestellnummer siehe 2LINE-Produktkatalog

## 6 Sachmängel

Für das Produkt übernimmt die Hauff-Technik GRIDCOM GmbH eine Sachmängelhaftung von 24 Monaten im Sinne von § 434 BGB, gerechnet ab Datum des Kaufbeleges.

Im Rahmen der Haftung werden alle Teile, die durch Fabrikations- oder Materialfehler schadhaft geworden sind, kostenlos ersetzt oder instandgesetzt. Mängelrügen des Bestellers haben unverzüglich schriftlich zu erfolgen. Schadensersatzansprüche des Bestellers wegen eines Sachmangels oder gleich aus welchem Rechtsgrund sind ausgeschlossen.

Von der Haftung ausgeschlossen sind weiterhin Schäden oder Störungen, die durch

- unsachgemäßen Gebrauch,
- auf natürlichen Verschleiß
- auf Eingriff durch Dritte, zurückzuführen sind.

Für Schäden, die durch höhere Gewalt oder Transport entstehen, wird keine Haftung übernommen.

Durch eine Reparatur aufgrund einer Mängelrüge tritt weder für die ersetzten Teile, noch für das Produkt eine Verlängerung der Garantiezeit ein.

Sollten Störungen auftreten, wenden Sie sich bitte an uns

## 7 Qualitätsmanagement

Das Qualitätsmanagement - System der Firma Hauff-Technik GRIDCOM GmbH ist zertifiziert nach DIN EN ISO 9001.

## 8 Haftungsausschluss / Gewährleistung

Die in diesem technischen Dokument beinhalteten Angaben sind nach den technischen Regeln sowie nach bestem Wissen zutreffend und korrekt dargestellt. Diese stellen jedoch keine Zusicherung von Eigenschaften dar. Der Betreiber der Produkte der Hauff-Technik GRIDCOM GmbH ist hierbei ausdrücklich dazu verpflichtet, in eigener Verantwortung über die Tauglichkeit sowie Zweckmäßigkeit für den vorgesehenen Anwendungsfall zu entscheiden. Die von der Hauff-Technik GRIDCOM GmbH zugesicherte Produkthaftung bezieht sich ausschließlich auf unsere Verkaufs-, Lieferungs- und Zahlungsbedingungen. Eine Haftung der Hauff-Technik GRIDCOM GmbH aufgrund von zufälligen, indirekten und daraus resultierenden Folgeschäden, sowie Schäden die auf einen anderen als den beschriebenen und aufgeführten Verwendungszweck des Produktes zurückzuführen sind, werden ausgeschlossen.

## 9 Kontakt

### Hauff-Technik GRIDCOM GmbH

Geiselroter Heidle 1

73494 Rosenberg, GERMANY

Tel.: +49 7967 9008-30

Fax: +49 7967 9008-99

E-Mail: [office@hauff-technik-gridcom.de](mailto:office@hauff-technik-gridcom.de)

Website: [www.hauff-technik-gridcom.de](http://www.hauff-technik-gridcom.de)

Artikelnummer: 21166 | Stand 31.03.2022 | Original - Montageanweisung